

**PRÉFET DE LA MEUSE**

**DIRECTION DÉPARTEMENTALE  
DES TERRITOIRES**

**ARRÊTÉ PRÉFECTORAL n° 2018 - 6591**

**Applicant des restrictions des usages de l'eau**

**Sur la zone « Meuse » - Niveau alerte renforcée**

La Préfète de la Meuse,  
Chevalier de la Légion d'Honneur  
Chevalier de l'Ordre National du Mérite,

VU le Code de l'Environnement et notamment les articles L.211-2 à L.211-3, L.214-7, L.215-7, R.211-66 à R.211-70 et R.216-9 ;

VU le code de la santé publique, et notamment ses articles L.1321-1, L.1324-5 et R.1321-1 à R.1321-63 ;

VU le code général des collectivités territoriales et notamment les articles L 2212-2 et L2212-5 ;

VU le décret du 23 août 2016 portant nomination de Madame Muriel NGUYEN, Préfète de la Meuse ;

VU le décret du 31 juillet 2018 portant nomination de Monsieur Michel GOURIOU, secrétaire général de la préfecture de la Meuse ;

VU l'arrêté n°2018-1965 du 23 août 2018 accordant délégation de signature à Monsieur Michel GOURIOU, secrétaire général de la préfecture de la Meuse ;

VU l'arrêté n° 2015-327 du 30 novembre 2015 du préfet de la région Lorraine, préfet coordonnateur du bassin Rhin-Meuse portant approbation des Schémas Directeurs d'Aménagement et de Gestion des Eaux (SDAGE) des parties françaises des districts hydrographiques du Rhin et de la Meuse et arrêtant les programmes pluriannuels de mesures correspondants ;

VU l'arrêté cadre n° 2017-451 du 8 juin 2017 du préfet de la région Grand Est, préfet coordonnateur du bassin Rhin-Meuse relatif à la mise en place de principes communs de vigilance et de gestion des usages de l'eau dans le bassin Rhin-Meuse en période d'étiage et de sécheresse ;

VU l'arrêté du 1er décembre 2015 du préfet de la région d'Île-de-France, préfet de Paris, préfet coordonnateur du bassin Seine-Normandie, portant approbation du schéma directeur d'aménagement et de gestion des eaux du bassin de la Seine et des cours d'eau côtiers normands et arrêtant le programme pluriannuel de mesures ;

VU l'arrêté cadre n° 2015 103-0014 du 13 avril 2015 du préfet de la région Île-de-France, préfet coordonnateur du bassin Seine-Normandie préconisant des mesures coordonnées de gestion de l'eau sur le réseau hydrographique du bassin en période de sécheresse et définissant les seuils sur certaines rivières entraînant des mesures de limitation provisoire des usages de l'eau et de surveillance sur ces rivières et leur nappe d'accompagnement ;

VU la circulaire du Ministre de l'Écologie, du Développement Durable, des Transports et du Logement en date du 18 mai 2011 et relative aux mesures exceptionnelles de limitation ou de suspension des usages de l'eau en période de sécheresse ;

VU l'arrêté n°2003-1332 portant constitution de l'Observatoire Sécheresse dans le département de la Meuse ;

VU l'arrêté départemental n° 2017-5861 du 19 juillet 2017 fixant un cadre pour la mise en œuvre des mesures de limitation ou suspension provisoire des usages de l'eau provenant des nappes souterraines, des cours d'eau et de leurs nappes d'accompagnement dans le département de la Meuse ;

**Considérant** que la situation peut entraîner des risques de pénurie d'eau potable sur les réseaux d'alimentation ainsi qu'une dégradation des milieux aquatiques en général et qu'il y a lieu de les anticiper ;

**Considérant** qu'il convient dès lors de mettre en place les mesures de restriction d'usage en adéquation avec la situation d'alerte renforcée sur la zone de *Meuse* ;

**Sur proposition** du Directeur Départemental des Territoires de la Meuse ;

## ARRÊTE

### ARTICLE 1 : Objet

Le présent arrêté a pour objet de poursuivre l'application de mesures de restrictions des usages de l'eau provenant des nappes souterraines, des cours d'eau et de leurs nappes d'accompagnement conformément à l'arrêté cadre départemental du 19 juillet 2017, pour la zone « 3- Meuse », correspondant au niveau « alerte renforcée ».

La liste des communes concernées par cette zone figure à l'annexe 1 du présent arrêté.  
La cartographie correspondante figure quant à elle à l'annexe 2 du présent arrêté.

## ARTICLE 2 : Champ d'application des restrictions d'usage

Les mesures de restrictions présentées ne s'appliquent pas dans le cadre d'impératifs liés à la sécurité civile, à des impératifs sanitaires.

Les mesures de restriction ne s'appliquent pas si l'eau provient de réserves constituées par un recueil d'eaux pluviales ou de recyclage.

Des mesures plus restrictives peuvent être prises par arrêté municipal si l'état de la ressource sollicitée par le réseau d'eau potable le nécessite.

## ARTICLE 3 : Restriction des usages

### 3.1 : Consommation des particuliers et des collectivités

<i>Usages</i>	<i>Restrictions du niveau d'alerte renforcée</i>
Remplissage des piscines	Interdiction sauf si chantier en cours (hors piscines publiques, piscines d'établissements recevant du public et piscines d'hôtel)
Lavage des véhicules	Le lavage des véhicules hors des stations professionnelles équipées d'économiseurs d'eau ou de lavage haute pression est interdit, sauf pour les véhicules ayant une obligation réglementaire (véhicules sanitaires ou alimentaires) ou technique (bétonnière,...) et pour les organismes liés à la sécurité.
Lavage des voies et trottoirs ; Nettoyage des terrasses et façades	Interdiction sauf impératifs sanitaires
Alimentation des fontaines publiques	Interdiction pour les fontaines en circuit ouvert dans la mesure du possible
Remplissage des plans d'eau	Interdiction excepté pour les activités commerciales

### 3.2 : Consommations pour des usages industriels, agricoles et commerciaux

<i>Usage</i>	<i>Restrictions du niveau d'alerte renforcée</i>
Irrigation agricole (grandes cultures et prairies)	Interdiction horaire de 9h à 20h
Maraîchage, Pépinières sauf irrigation localisée (type goutte à goutte)	Interdiction horaire de 11h à 18h
Arrosage des golfs	Interdiction sauf « greens et départs » pour lesquels interdiction horaire de 9h à 20h
Industries, commerces hors ICPE	Limitation de la consommation d'eau au strict nécessaire
ICPE	Doivent se conformer à leur arrêté

### 3.3 : Gestion des ouvrages hydrauliques et de la navigation fluviale

<i>Usage</i>	<i>Restrictions du niveau d'alerte renforcée</i>
Navigation fluviale	Réduction des prélèvements effectués pour l'alimentation des canaux. Restrictions d'enfoncement sur les biefs navigués
Gestion des barrages	Information nécessaire du service de police de l'eau avant manœuvre ayant une incidence sur la ligne d'eau ou le débit du cours d'eau.

### 3.4 : Rejets dans le milieu

<i>Rejets</i>	<i>Restrictions du niveau d'alerte renforcée</i>
Travaux en rivières	Décalés jusqu'au retour d'un débit plus élevé. Rappel : les travaux d'urgence doivent être portés à la connaissance du préfet.
Stations d'épuration	Surveillance accrue des rejets, les délestages directs sont soumis à autorisation préalable et peuvent être décalés jusqu'au retour d'un débit plus élevé.
Vidanges piscines publiques	Soumises à autorisation
Vidanges des plans d'eau	Interdiction sauf pour les usages commerciaux : autorisation nécessaire
Industriels	Si préjudiciables à la qualité de l'eau, peuvent faire l'objet de limitation, voire de suppression.

## ARTICLE 4 : Contrôles

Il ne doit pas être fait obstacle à l'exercice des missions de contrôle confiées aux agents commissionnés et assermentés.

### 4.1 : Usages industriels

Les établissements tiennent à la disposition de l'inspection des installations classées et du service de la police de l'eau les registres de prélèvement.

### 4.2 : Autres usages

Les services chargés de la police de l'eau sont susceptibles de mener également des contrôles inopinés de terrain portant sur la bonne application des mesures définies au présent arrêté.

## ARTICLE 5 : Sanctions

Tout contrevenant aux dispositions du présent arrêté s'expose à la peine d'amende prévue à l'article R.216-9 du Code de l'Environnement, soit une contravention de cinquième classe : maximum 1 500 € d'amende.

Cette sanction peut être accompagnée d'une mise en demeure de respecter le présent arrêté en application de l'article L.216-1 du Code de l'Environnement. Le non-respect d'une mesure de mise en demeure expose le contrevenant à la suspension provisoire de son autorisation de prélèvement et constitue un délit prévu et réprimé par l'article L.216-10 du code précité (maximum 2 ans d'emprisonnement et 150 000 € d'amende).

## **ARTICLE 6 : Période d'application des mesures**

Les mesures commencent à s'appliquer à partir du : **1<sup>er</sup> décembre 2018**.

Cet arrêté restera en vigueur jusqu'au **31 décembre 2018**.

Si notamment les conditions hydrologiques évoluent, il pourra être abrogé pour adapter les mesures à la nouvelle situation.

## **ARTICLE 7 : Publication et délais de recours**

Le présent arrêté sera publié au recueil des actes administratifs de la préfecture et publié sur son site internet. Il sera adressé aux maires de toutes les communes du bassin hydrographique concerné par cet arrêté pour affichage dès réception en mairie. Un avis sera par ailleurs inséré dans deux journaux locaux ou régionaux diffusés dans le département.

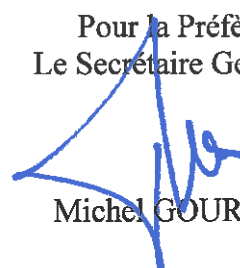
Les délais de recours auprès du Tribunal Administratif de Nancy, sont de deux mois à compter de la date de publication du présent arrêté.

## **ARTICLE 8 : Exécution**

Le Secrétaire Général de la Préfecture,  
Les Sous-Préfets des arrondissements de Commercy et de Verdun,  
le Directeur Régional de l'Alimentation, de l'Agriculture et de la Forêt,  
le Directeur Départemental des Territoires,  
le Directeur Départemental de la Cohésion Sociale et de la Protection de la Population,  
le Directeur Territorial Nord-Est de Voies Navigables de France,  
le Directeur Départemental de la Sécurité Publique,  
le Directeur de l'Agence Régionale de Santé,  
le Directeur Régional de l'Environnement, de l'Aménagement et du Logement de la région Grand Est,  
le Commandant du Groupement de Gendarmerie de la Meuse,  
les agents de l'agence française pour la biodiversité,  
les agents de l'Office National de la Chasse et de la Faune Sauvage,  
les maires des communes concernées,  
sont chargés chacun en ce qui le concerne, de l'exécution du présent arrêté.

Bar-le-Duc, le **30 NOV. 2018**

Pour la Préfète,  
Le Secrétaire Général,

  
Michel GOURIOU

## Annexe 1

### de l'arrêté préfectoral appliquant les restrictions des usages de l'eau dans la zone « Meuse »- Niveau alerte renforcée

#### Liste des communes concernées dans la zone d'alerte "3-Meuse"

55004	AINCREVILLE	55146	DANNEVOUX
55005	AMANTY	55154	DIEUE-SUR-MEUSE
55007	AMBLY-SUR-MEUSE	55159	DOMPCEVRIN
55009	ANCEMONT	55160	DOMPIERRE-AUX-BOIS
55018	AUTREVILLE-SAINT-LAMBERT	55164	DOUAUMONT
55027	BANNONCOURT	55165	DOULCON
55028	BANTHEVILLE	55166	DUGNY-SUR-MEUSE
55036	BEAUCLAIR	55167	DUN-SUR-MEUSE
55037	BEAUFORT-EN-ARGONNE	55173	EPIEZ-SUR-MEUSE
55039	BEAUMONT-EN-VERDUNOIS	55180	ESNES-EN-ARGONNE
55042	BELLERAY	55184	EUVILLE
55043	BELLEVILLE-SUR-MEUSE	55189	FLEURY-DEVANT-DOUAUMONT
55045	BELRUPT-EN-VERDUNOIS	55192	FONTAINES-SAINT-CLAIR
55047	BETHELAINVILLE	55193	FORGES-SUR-MEUSE
55048	BETHINCOURT	55197	FRESNES-AU-MONT
55054	BISLEE	55200	FROMEREVILLE-LES-VALLONS
55058	BONCOURT-SUR-MEUSE	55204	GENICOURT-SUR-MEUSE
55064	BOUQUEMONT	55206	GERCOURT-ET-DRILLANCOURT
55070	BRABANT-SUR-MEUSE	55217	GOUSSAINCOURT
55073	BRAS-SUR-MEUSE	55220	GRIMAU COURT-PRES-SAMPIGNY
55078	BRIEULLES-SUR-MEUSE	55225	HALLES-SOUS-LES-COTES
55080	BRIXEY-AUX-CHANOINES	55229	HAN-SUR-MEUSE
55084	BROUSSEY-EN-BLOIS	55236	HAUDAINVILLE
55088	BUREY-EN-VAUX	55239	HAUMONT-PRES-SAMOGNEUX
55089	BUREY-LA-COTE	55241	HEIPPES
55095	CESSE	55250	INOR
55096	CHAILLON	55263	KOEUR-LA-GRANDE
55097	CHALAINES	55264	KOEUR-LA-PETITE
55099	CHAMPNEUVILLE	55268	LACROIX-SUR-MEUSE
55100	CHAMPOUGNY	55269	LAHAYMEIX
55102	CHARNY-SUR-MEUSE	55274	LAMORVILLE
55106	CHATTANCOURT	55276	LANDRECOURT-LEMPIRE
55111	CHAUVONCOURT	55278	LANEUVILLE-AU-RUPT
55114	CHONVILLE-MALAUMONT	55279	LANEUVILLE-SUR-MEUSE
55115	CIERGES-SOUS-MONTFAUCON	55286	LEMMES
55118	CLERY-LE-GRAND	55288	LEROUVILLE
55119	CLERY-LE-PETIT	55347	LES MONTHAIROIS
55122	COMMERCY	55401	LES PAROCHES
55124	CONSENVOYE	55436	LES ROISES
55127	COURCELLES-EN-BARROIS	55292	LINY-DEVANT-DUN
55137	CUISY	55293	LION-DEVANT-DUN
55139	CUMIERES-LE-MORT-HOMME		
55140	CUNEL		

55307	LOUVEMONT-COTE-DU-POIVRE
55310	LUZY-SAINT-MARTIN
55312	MAIZEY
55313	MALANCOURT
55321	MARRE
55323	MARTINCOURT-SUR-MEUSE
55327	MAUVAGES
55328	MAXEY-SUR-VAISE
55329	MECRIN
55333	MENIL-AUX-BOIS
55334	MENIL-LA-HORGNE
55338	MILLY-SUR-BRADON
55345	MONT-DEVANT-SASSEY
55344	MONTBRAS
55349	MONTIGNY-DEVANT-SASSEY
55350	MONTIGNY-LES-VAUCOULEURS
55355	MONTZEVILLE
55360	MOUILLY
55362	MOULINS-SAINT-HUBERT
55364	MOUZAY
55365	MURVAUX
55368	NAIVES-EN-BLOIS
55375	NANTILLOIS
55381	NEUVILLE-LES-VAUCOULEURS
55385	NIXEVILLE-BLERCOURT
55396	OURCHES-SUR-MEUSE
55397	PAGNY-LA-BLANCHE-COTE
55398	PAGNY-SUR-MEUSE
55407	PONT-SUR-MEUSE
55408	POUILLY-SUR-MEUSE
55411	RAMBLUZIN-ET-BENOITE-VAUX
55415	RANZIERES
55420	RECOURT-LE-CREUX
55422	REGNEVILLE-SUR-MEUSE
55433	RIGNY-LA-SALLE
55434	RIGNY-SAINT-MARTIN
55438	ROMAGNE-SOUS-MONTFAUCON
55444	ROUVROIS-SUR-MEUSE
55448	RUPT-DEVANT-SAINT-MIHIEL
55449	RUPT-EN-WOEVRE
55456	SAINT-GERMAIN-SUR-MEUSE
55460	SAINT-JULIEN-SOUS-LES-COTES
55463	SAINT-MIHIEL
55468	SAMOGNEUX
55467	SAMPIGNY
55469	SASSEY-SUR-MEUSE
55471	SAULMORY-ET-VILLEFRANCHE
55474	SAUVIGNY

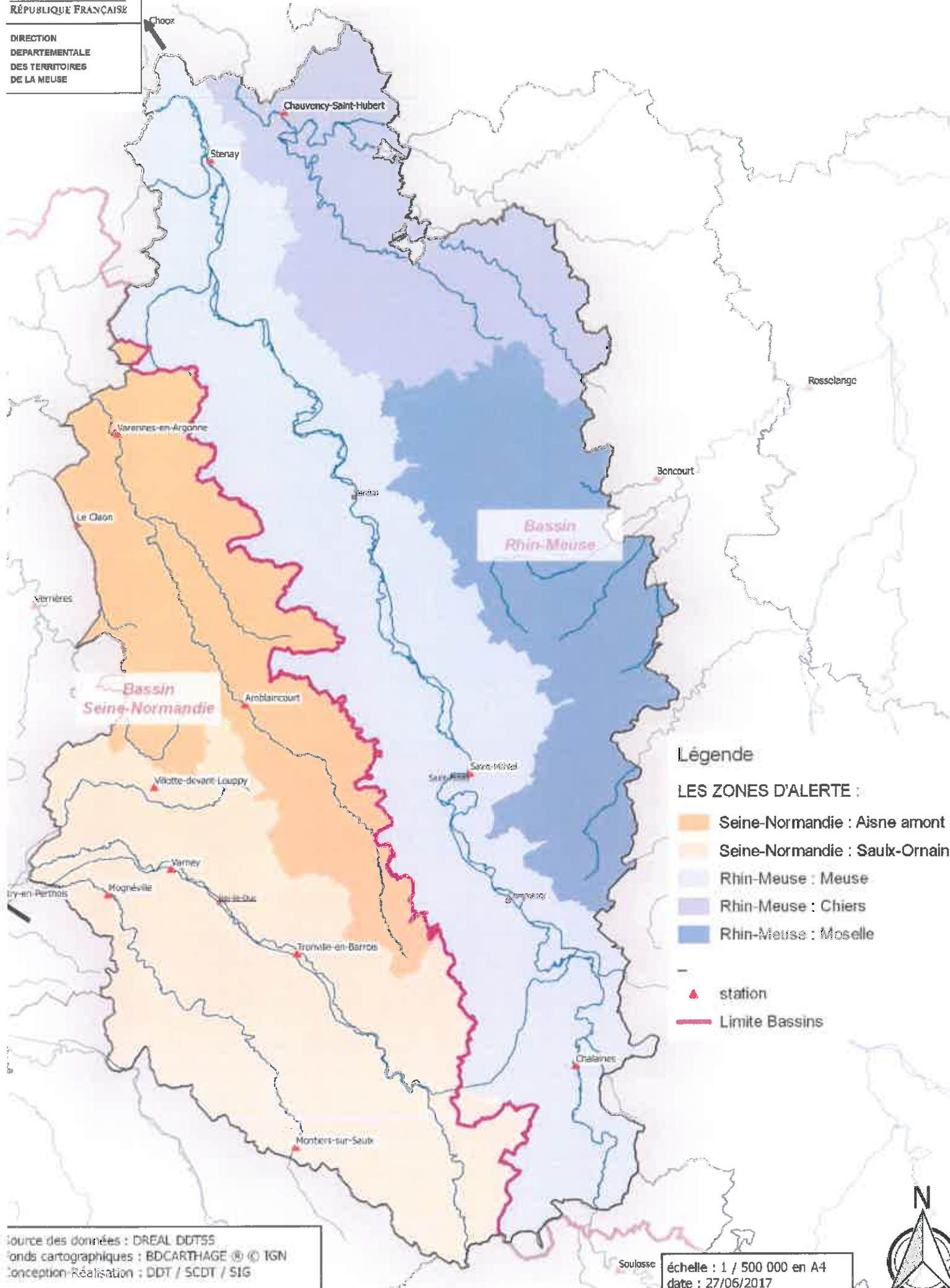
55475	SAUVOY
55482	SENONCOURT-LES-MAUJOUY
55484	SEPTSARGES
55485	SEPVIGNY
55487	SEUZEY
55489	SIVRY-LA-PERCHE
55490	SIVRY-SUR-MEUSE
55492	SOMMEDIÈUE
55496	SORCY-SAINT-MARTIN
55502	STENAY
55503	TAILLANCOURT
55505	THIERVILLE-SUR-MEUSE
55506	THILLOMBOIS
55512	TILLY-SUR-MEUSE
55520	TROUSSEY
55521	TROYON
55522	UGNY-SUR-MEUSE
55523	VACHERAUVILLE
55526	VADONVILLE
55530	VALBOIS
55533	VAUCOULEURS
55534	VAUDEVILLE-LE-HAUT
55540	VAUX-LES-PALAMEIX
55545	VERDUN
55553	VIGNOT
55559	VILLEROY-SUR-MEHOLLE
55561	VILLERS-DEVANT-DUN
55566	VILLERS-SUR-MEUSE
55571	VILOSNES-HARAUMONT
55573	VOID-VACON
55574	VOUTHON-BAS
55575	VOUTHON-HAUT
55582	WISEPPE
55584	WOIMBEY



Liberté • Égalité • Fraternité  
RÉPUBLIQUE FRANÇAISE

DIRECTION  
DEPARTEMENTALE  
DES TERRITOIRES  
DE LA MEUSE

## Annexe 2 : les zones d'alerte



### Légende

#### LES ZONES D'ALERTE :

- Seine-Normandie : Aisne amont
- Seine-Normandie : Saulx-Ornain
- Rhin-Meuse : Meuse
- Rhin-Meuse : Chiers
- Rhin-Meuse : Moselle

- station
- Limite Bassins

